

БЕЗОПАСНОСТЬ ДЕТЕЙ.



ЗАБОТА ВЗРОСЛЫХ!

Единый номер вызова экстренных служб - 112



Вы стали свидетелем преступления



При пожаре



При авариях ЖКХ



Пахнет газом



При ДТП



Вы стали жертвой насилия



Нужна скорая медицинская помощь



С мобильных телефонов

101



Пожарная охрана

01

102



Полиция

02

103



Скорая помощь

03

104



Служба газа

04



Со стационарных телефонов

ГОТОВЯСЬ К ПРОГУЛКЕ ПО ЛЕСУ:



Ознакомьтесь с прогнозом погоды - если он неблагоприятный, стоит отложить поход в лес.



Если у вас есть какое-то заболевание, возьмите лекарство.



Одевайтесь ярко - в камуфляже вас могут не найти.
Одежду лучше обклеить светоотражающими элементами.

ОПРЕДЕЛИТЬ СТОРОНУ СВЕТА В ЛЕСУ

Встаньте спиной к солнцу, север покажет ваша тень, запад будет по левую руку, а восток - по правую.

ПРИСЛУШАТЬСЯ К ЗВУКАМ

Рядом может проходить дорога, автомобильная или железнодорожная. Услышав шум, двигайтесь в сторону дороги.

Что взять с собой



компас



часы



спички



бумага



нож

Служба «112» и мобильное приложение

Если с собой мобильный - наберите «112». Сообщите оператору, возле какого населенного пункта и какого района вошли в лес. Подробно опишите, что видите по сторонам.

Ориентируйтесь по воде

Ориентиром может стать река. Идти надо вниз по течению.

Высоковольтная линия

К населенному пункту выведет ЛЭП - линия электропередач.



ОСТАЛСЯ ОДИН ДОМА!

ЕСЛИ ТЫ, УСЛЫШАЛ ЗВОНОК В ДВЕРЬ, ТО

- ❁ Не открывай дверь, посмотри в глазок;
- ❁ Если звонивший тебе не знаком и внушает подозрения вызови полицию они придут на помощь;
- ❁ Спроси через дверь о цели визита;
- ❁ Если звонивший представился работником коммунальной службы: - сантехником, слесарем и т.п., то скажите ему, чтобы он приходил позже.



ЕСЛИ ПОТЕРЯЛСЯ В ЛЕСУ, ТО

- 1. **СТОП! ОСТАВАЙТЕСЬ НА МЕСТЕ!**
Продолжая движение, Вы все дальше уходите от людей! **ОСТАНОВИТЕСЬ!**
Если рядом есть просека, ЛЭП, тропинка, полянка, то выйдите на нее и там оставайтесь!
- 2. **ВЫЗОВИТЕ СПАСАТЕЛЕЙ!**
Позвоните по единому номеру экстренной оперативной службы 112, и родственникам!
Далее максимально экономьте заряд телефона! Не надо звонить родственникам каждые 5 минут!



ЕСЛИ ПОТЕРЯЛСЯ В ЛЕСУ, ТО

- 3. ПОМОГИТЕ СЕБЯ НАЙТИ!
Находясь на открытом месте!
Обозначьте его! Привяжите что-то яркое на ветки соседнего дерева и периодически трясите его.
Оденьте на себя яркую контрастную одежду!
- 4. СОХРАНЯЙТЕ ТЕПЛО И СИЛЫ!
Не лежите на голой земле!
Соорудите из веток и листвы лежанку.
Разведите костер! Запасите дрова на ночь – в темноте их сложно собирать!

ПРИВЛЕКАЙТЕ ВНИМАНИЕ ПОИСКОВИКОВ





ПОЖАРНАЯ БЕЗОПАСНОСТЬ В БЫТУ

ЕСЛИ пожар в квартире, ТО

- ☀ Позвони по телефону в противопожарную службу и сообщи о случившемся в (101,01);
- ☀ Быстро выведи на улицу младших братьев и сестер, престарелых;
- ☀ Если тебе не удастся погасить пожар своими силами, немедленно покинь квартиру, закрыв за собой дверь;
- ☀ При невозможности выйти из квартиры, то выйди на балкон, и криками привлекни внимание прохожих.



ЕСЛИ взломана или открыта входная дверь, ТО

- ☀ Срочно вызови через соседей полицию (102,02);
- ☀ Не входи в квартиру;
- ☀ Проверь, не заходя в квартиру, есть ли там посторонние;
- ☀ Если в квартире посторонние, то с помощью соседей или прохожих веди наблюдение за всеми выходами из квартиры (балкон, окна и т.д.);



телефон полиции

102
02



ЕСЛИ застала гроза, ТО



- ⚙ Если гроза застала на поляне или лугу, то отключи сотовый телефон или другой гаджет;
- ⚙ Не прячьтесь в стоге сена, соломы, в сараях;
- ⚙ Не ходите босиком и не поднимайте над головой зонтик, удочки и другие токопроводящие предметы;
- ⚙ Сядь на корточки в позе эмбриона, руками обхватив колени, но ни в коем случае не ложись на землю;
- ⚙ Не стой рядом с линией электропередач, деревьями, в них может ударить молния.



ЕСЛИ ВСТРЕТИЛ ЗМЕЮ, ТО



Если вы всё-таки встретились на маршруте со змеей, то просто дайте ей вас увидеть и услышать. Потопайте, постучите палкой по земле или по коряге.



Змея уползёт в сторону от большого и грозного противника.



ЕСЛИ запах дыма в подъезде, ТО

- ☀ Позвони по телефону в противопожарную службу и сообщи о случившемся (101,01);
- ☀ Если возможно, определи место горения (квартиру, почтовые ящики, мусоросборник и т.д.) и что горит (электропроводка, пластмасса, вата, бумага, легковоспламеняющиеся жидкости и т.д.);
- ☀ Если пожар произошел и воспользоваться лестницей из – за сильного задымления и огня невозможно, то останься в квартире;
- ☀ По прибытии пожарных подразделений подойди к окну привлек их внимание и попроси оказать вам помощь.



01



ПРАВИЛА ПОВЕДЕНИЯ НА ПРИРОДЕ



ЕСЛИ обнаружил на себе клеща, ТО

- ☀ Чтобы аккуратно удалить присосавшегося клеща, можно обвязать его ниткой как можно ближе к хоботку, затем растянуть ее концы в сторону и осторожно, без резких движений потянуть их вверх до полного извлечения клеща.
- ☀ Место укуса клеща, после его извлечения из тела, обработайте антисептиком, спиртом или раствором йода.
- ☀ Обязательно обратиться к врачу!



ЕСЛИ СЛЫШАЛИ ШАГИ НА ПЛОЩАДКЕ И ЧУВСТВУЕТЕ, ЧТО ЗА ДВЕРЬЮ КТО-ТО ПРИТАИЛСЯ, ТО

- ☀ Позвони соседям, чтобы они посмотрели на постороннего в глазок;
- ☀ Если у соседей глазок закрыт снаружи, то вызови полицию по телефону;
- ☀ Позвони жильцам других этажей;
- ☀ В одиночку на площадку не выходи.



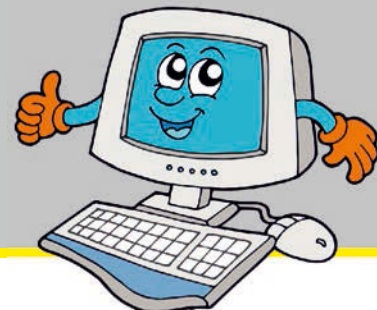


ОПАСНОСТИ ЗАЦЕПИНГА!

- ❌ Падение с поезда во время движения, в том числе под рельсы идущего состава;
- ❌ Столкновение с препятствиями по ходу движения (например, платформами, светофорными столбами, мостами, порталами тоннелей);
- ❌ Удар электрическим током при проезде на электрифицированных линиях или при попытке запрыгнуть на крышу поезда с моста, в результате прикосновения или слишком близкого приближения к контактной сети, токоприёмнику, тормозным резисторам и токоведущим высоковольтным шинам, а также получение тепловых ожогов при прикосновении к нагретым тормозным резисторам.

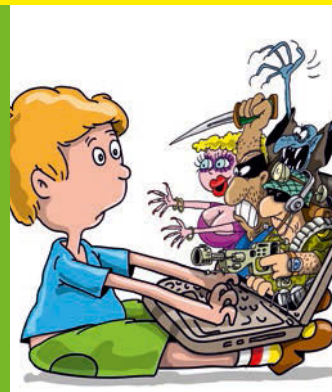


ПРАВИЛА ПОВЕДЕНИЯ В ИНТЕРНЕТЕ



**ЕСЛИ не знаешь,
как пользоваться
интернетом, ТО**

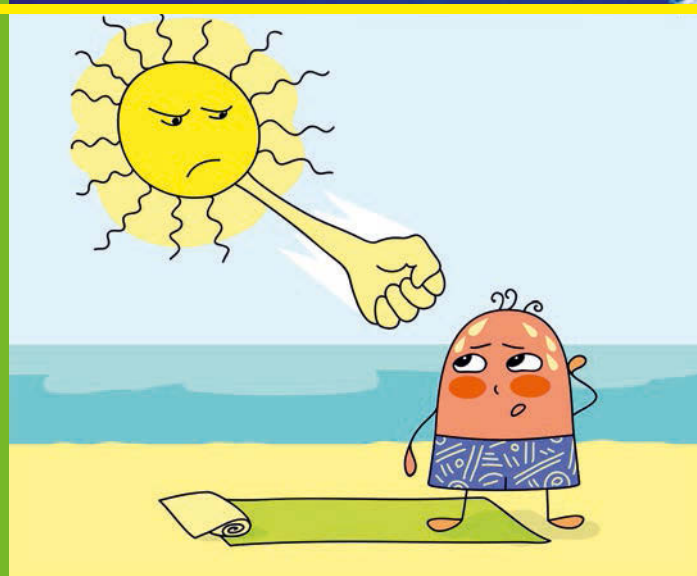
- ⚙️ **Спрашивай взрослых!**
- ⚙️ **Установи антивирусную программу!**
- ⚙️ **Не открывай не известные файлы!**
- ⚙️ **Не спеши отправлять SMS!**
- ⚙️ **Не общайся с незнакомыми людьми**





ЕСЛИ СОЛНЕЧНЫЙ ДЕНЬ, ТО

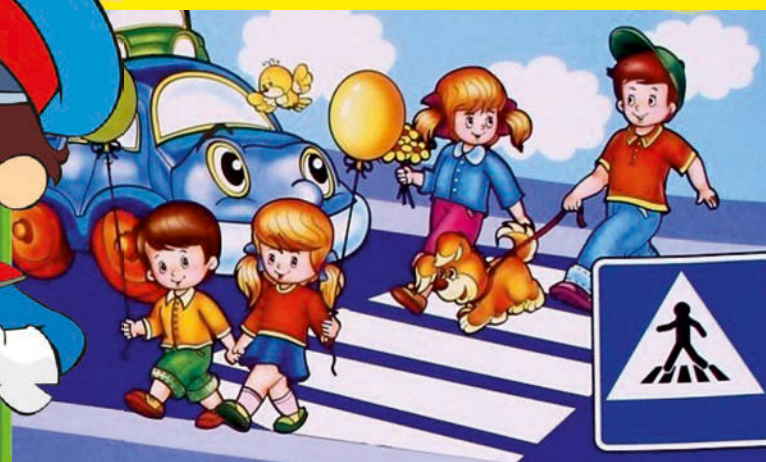
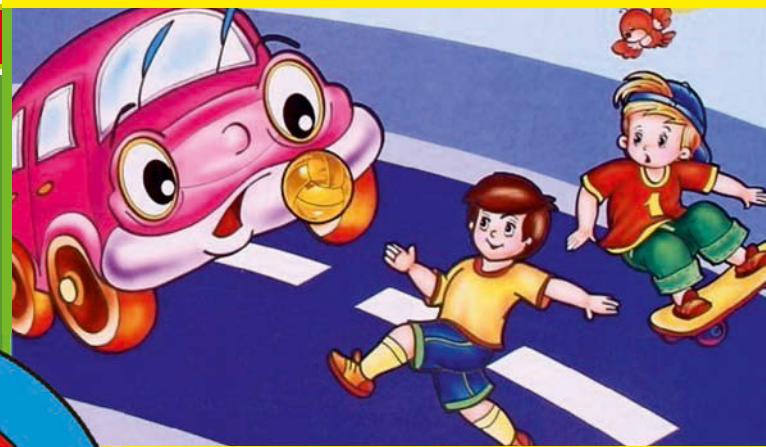
- ☀ Ориентировочно с 12:00 до 16:00 самая большая активность солнца, поэтому в это время старайся, не находиться долго под воздействием его прямых лучей;
- ☀ Всегда надевай головной убор;
- ☀ Не пей сладкой газировки – она вызывает еще большую жажду! Пей больше чистой воды;
- ☀ Не занимайся активным спортом.



ПРАВИЛА БЕЗОПАСНОСТИ НА ДОРОГЕ

Как вести себя на улице

- ❁ Не играй в мяч возле автомобильных дорог;
- ❁ Не катайся на роликах возле автомобильных дорог;
- ❁ Переходи дорогу по пешеходному переходу;
- ❁ Соблюдай правила движения на дороге



БЕЗОПАСНОСТЬ НА ВОДЕ

**ЕСЛИ собрался
искупаться в море
или реке, ТО**



- Не боритесь с сильным течением! Плывайте течению постепенно приближаясь к берегу!



- Не купайтесь у крутых обрывистых берегов с сильным течением, в заболоченных и заросших растительностью местах!



- Не ныряйте в незнакомых местах! Не известно, что там может оказаться на дне!




- Не переохлаждайтесь и не перегревайтесь! После приема пищи сделайте перерыв 1,5 - 2 часа! Не купайтесь при температуре: воды - ниже 18° воздуха - ниже 22°



- Не подплывайте к проходящим судам. Не взбирайтесь на технические предупредительные знаки!



- Купайтесь только в разрешенных местах, на благоустроенных пляжах!



ЕСЛИ ТЫ ПОПАЛ В СИЛЬНОЕ ТЕЧЕНИЕ, ТО

- ❗ Твоя задача – удержаться на воде, затратив при этом как можно меньше усилий.
- ❗ Для этого двигаться следует в ту же сторону, куда направлено течение, но немного наискосок по направлению к берегу.
- ❗ В таком случае ты без особых усилий сможешь добраться до берега.





БЕЗОПАСНОСТЬ ДЛЯ ДЕТЕЙ



Краснодар
2018

