

КАК ОТЛИЧИТЬ КЛЕЩА

ФОРМА

Голодный клещ плоский и имеет очертания, похожие на треугольник.

ТЕЛО

Тело слитное, нет разделений

РАЗМЕРЫ

От 2,5 до 4 мм.

Когда напьется крови, длина увеличивается до 11 мм.

ОКРАС

На спине находится твердый щиток, причем у самца он коричневого цвета и прикрывает всю спинку, а у самки щитком прикрыта лишь треть спинки. Остальная часть спины красно-бурого цвета.



ПЕРИОД АКТИВНОСТИ КЛЕЩЕЙ

Период наибольшей активности клещей приходится с апреля по июль включительно. Клеши встречаются в лесу, поле, на лугах, в городских парковых зонах отдыха, и даже в транспорте - со своего или чужого букета полевых цветов, элементов одежды. Клеши влаголюбивы. Самое излюбленное место концентрации клещей - тропы и дорожки с заросшими травой обочинами, так как клещей привлекает запах людей и животных. Максимальная активность клещей при средней дневной температуре + (10 - 15)°C. Клеши остаются активными в течение суток: с 8 до 11 час, снижается в дневное время и снова возрастает в период с 17 до 20 час.

На человеке клещ цепляется за детали одежды и медленно перемещается вверх до доступных участков кожи. Чаще всего присасывание клещей происходит к тем участкам тела, которые имеют тонкий кожный покров и хорошее кровоснабжение - подмышечные и подколенные впадины, шея, волосистая часть головы.

При укусе клещ выпускает в тело человека специальную жидкость, поэтому человек не чувствует этот укус.



ОСТОРОЖНО КЛЕЩИ, ЗМЕИ



ЧЕМ ОПАСЕН КЛЕЩ

КЛЕЩИ являются переносчиками опасных для человека заболеваний: крымской геморрагической лихорадки, клещевого энцефалита, боррелиоза (болезнь Лайма) и эрлихиоза.

Заболевания передаются через укус клеща.

Крымская геморрагическая лихорадка

- это вирусное инфекционное заболевание с выраженной интоксикацией, кровоизлияниями на коже, слизистых оболочках, кровотечениями.

СИМПТОМЫ:

- недомогание;
- резкий подъем температуры (38-40 °C);
- боли в пояснице, суставах;
- геморрагические высыпания на теле;
- кровотечения из носа, десен, маточные.

Клещевой энцефалит (КЭ)

- это вирусное заболевание, характеризующееся преимущественным поражением центральной нервной системы, тяжелые осложнения этой инфекции могут привести к параличу и летальному исходу.

СИМПТОМЫ:

- недомогание;
- резкий подъем температуры (38-40 °C);
- сильная головная боль, боли в теле;
- тошнота, рвота.

Боррелиоз (болезнь Лайма)

- системное заболевание, поражающее суставы, сердце, нервную систему, мышечные ткани.

СИМПТОМЫ:

- кольцевидное пятно на месте укуса;
- сильные покраснения на других участках кожи;
- лихорадка.

Эрлихиоз

- инфекция, поражающая клетки крови и вызывающая острые лихорадочные заболевания, подобные гриппу.

СИМПТОМЫ:

- повышение температуры, озноб;
- боль в мышцах;
- кашель, воспаление горла;
- иногда возникает рвота и диарея



Меры предосторожности

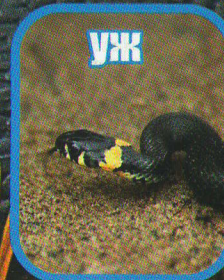
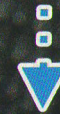
- ✓ Отправляясь в лес, надевайте длинные плотные брюки и высокую обувь
- ✓ Наиболее вероятна встреча со змеей в утренние и вечерние часы
- ✓ Нападает змея, если ей преградили дорогу или наступили на неё



Первая помощь

- ✓ при укусе змеи нужно быстро сдавить это место и выдавить яд,
- ✓ затем промыть ранку любой жидкостью - водой, спиртом, одеколоном
- ✓ по возможности создать покой укушенной конечности
- ✓ поместить ее в возвышенное положение
- ✓ дать обильное питье
- ✓ быстро доставить в лечебное учреждение

НЕЯДОВИТЫЕ



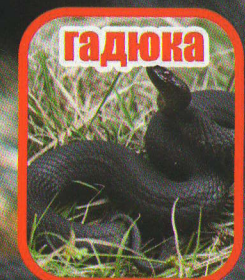
уж



желтый
полоз



медянка



гадюка

ЯДОВИТЫЕ



Главное при встрече со змеей - не пытаться ее поймать или бить, отпугивать криком, так как она не слышит!

ЕСЛИ УКУСИЛА ЗМЕЯ, СРОЧНО ОБРАТИТЕСЬ ЗА МЕДПОМОЩЬЮ

ТЕЛЕФОНЫ ЭКСТРЕННЫХ СЛУЖБ!!!

Единый телефон экстренных служб - 112; Пожарная часть - 01; 3-15-73; моб.тел: 101; Полиция - 02; моб.тел: 102; Скорая помощь - 03; моб.тел: 103; ЕДДС - 051; 3-22-23; Лабинский АСО филиал ГКУ КК «Кубань-СПАС» - 3-29-55